

Lycée Public Polyvalent  
Caroline AIGLE



  
**ACADÉMIE  
DE NANTES**  
*Liberté  
Égalité  
Fraternité*

# Orientation post-seconde générale et technologique

## Mardi 07 février 2023



# Lycée public Caroline Aigle

Lycée Public Polyvalent  
Caroline AIGLE



  
**ACADÉMIE  
DE NANTES**  
*Liberté  
Égalité  
Fraternité*

# Présentation de la voie générale



## Lycée public Caroline Aigle

# Présentation du tronc commun en classe de première générale

## **ENSEIGNEMENTS COMMUNS** (dispensés à tous les élèves) :

- Français (4 h)
- Histoire - géographie (3 h)
- Anglais (2h30) – Espagnol ou Allemand (2h)
- Éducation physique et sportive (2 h)
- Enseignement scientifique (2 h)
- Enseignement moral et civique (0,5h)
- **Mathématiques (1,5 h) (uniquement dispensé aux élèves qui ne prennent pas spécialité mathématiques)**

## **ENSEIGNEMENTS OPTIONNELS :**

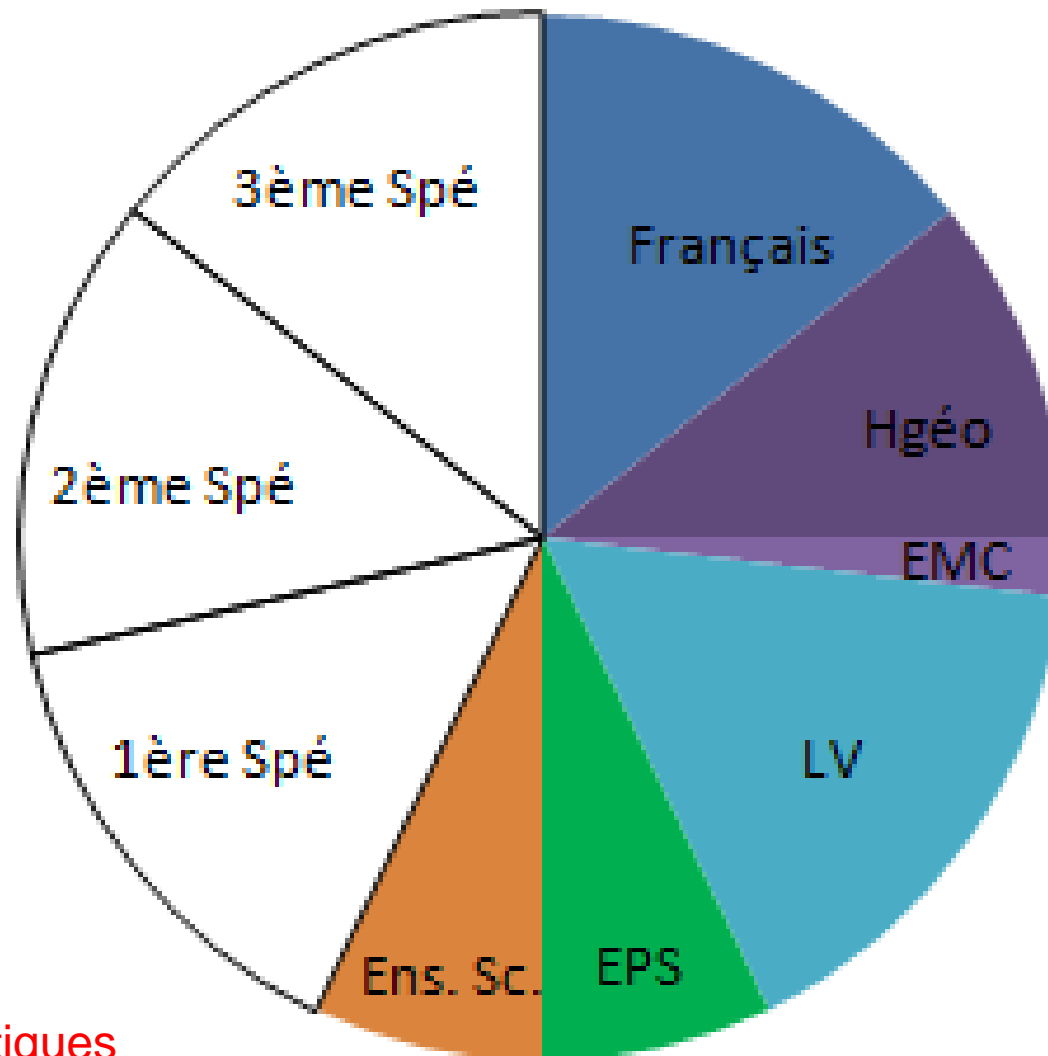
- EPS (3h)
- Latin (3h)
- Section Européenne (2h)

# Présentation des enseignements de spécialité en classe de première générale

En **première**, il faut choisir **3 enseignements de spécialité** (4h/semaine) parmi :

- Anglais, monde contemporain
- Histoire-Géographie, Géopolitique et Sciences Politiques
- Humanités, littérature et philosophie
- Mathématiques
- Numérique et Sciences Informatiques
- Physique-Chimie
- Sciences de la Vie et de la Terre
- Sciences Économiques et Sociales

# Bilan horaire en classe de première générale



+ 1,5h de mathématiques

Tronc commun pour les élèves ne suivant pas la spécialité mathématiques

# Présentation du tronc commun en classe de terminale générale

ENSEIGNEMENTS COMMUNS (dispensés à tous les élèves) :

- Philosophie (4 h)
- Histoire-Géographie (3 h)
- Anglais (2h) – Espagnol ou Allemand (2h)
- Éducation physique et sportive (2 h)
- Enseignement scientifique (2 h)
- Enseignement moral et civique (0,5h)

ENSEIGNEMENTS OPTIONNELS (Maximum deux) :

Une option suivie dès la seconde:

- EPS (3h)
- Latin (3h)
- Section Européenne (2h)

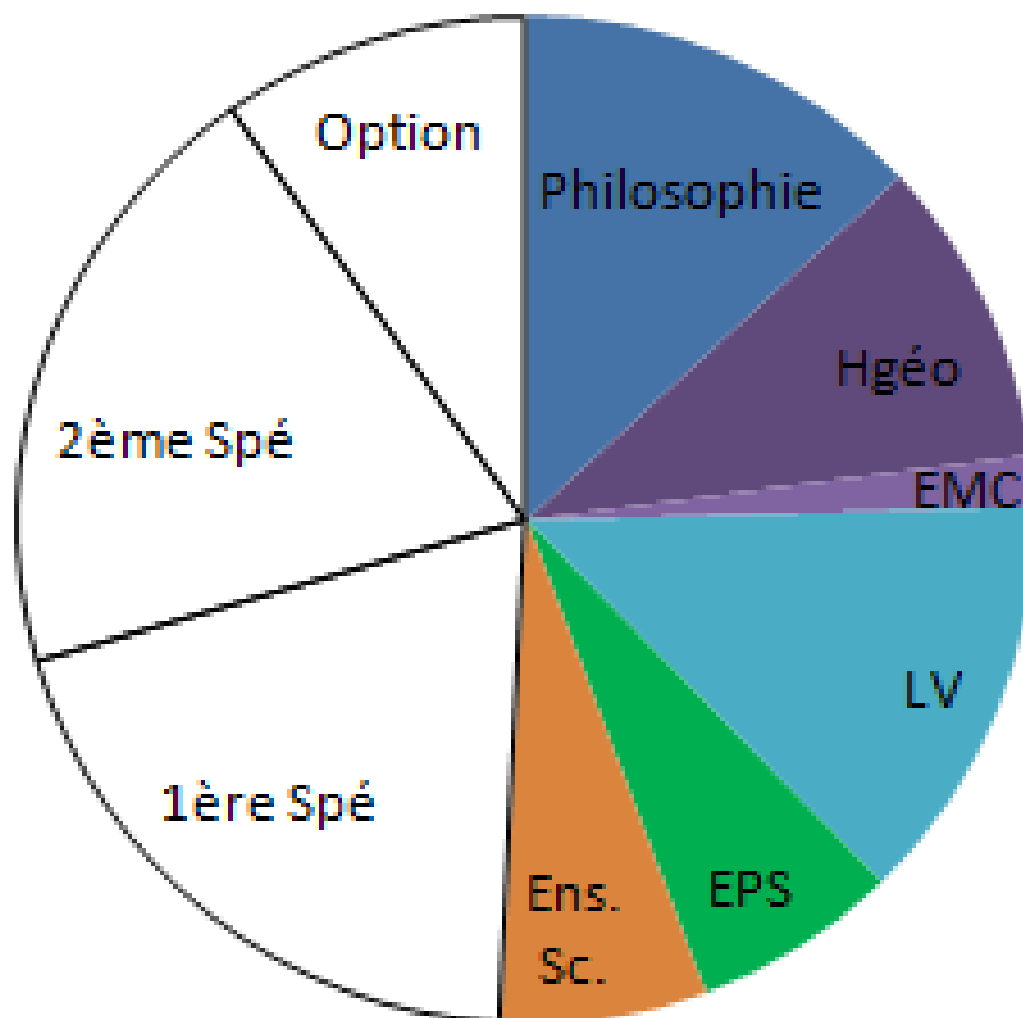
Et un choix possible parmi:

- Maths Expertes (3h) ou Maths Complémentaires (3h)
- Droits et grands enjeux du monde contemporain (pas au lycée)

# Présentation des enseignements de spécialité en classe de terminale générale

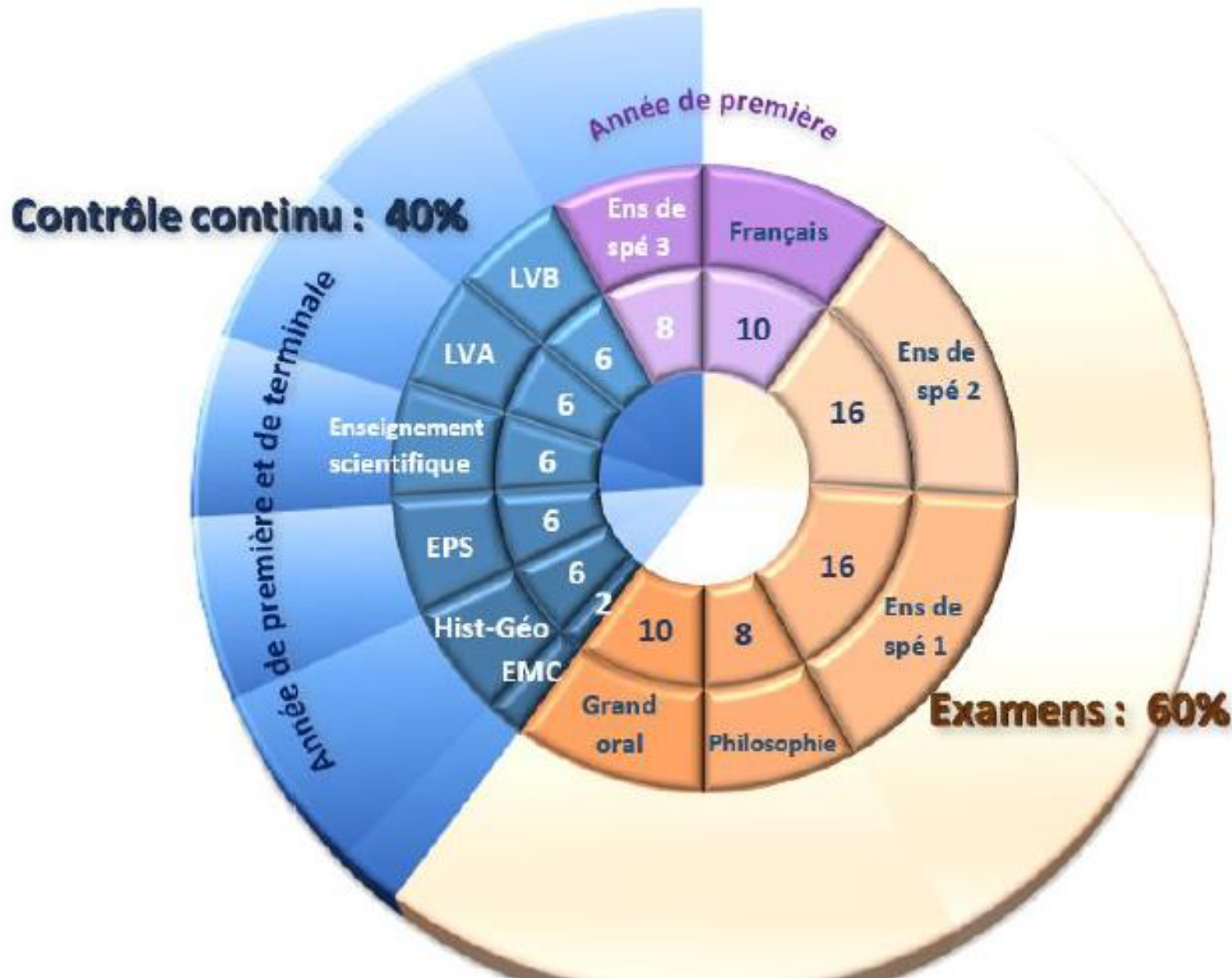
- En **terminale**,
- il faut garder 2 des 3 enseignements de spécialités choisis en **première** (6h/semaine).

# Bilan horaire en classe de terminale générale





# Présentation de l'évaluation des épreuves du baccalauréat général



## Pourquoi choisir cette spécialité ?

- ▶ par goût pour l'Histoire et la Géographie
- ▶ par curiosité pour le monde contemporain
- ▶ pour mieux comprendre le monde dans lequel on vit
- ▶ pour connaître les relations entre les États, les sociétés

## Thèmes abordés en PREMIÈRE :

- La **démocratie** hier et aujourd'hui,
- La **puissance des États-Unis**,
- Les **relations internationales** (XIX et XX),
- L'évolution des **frontières**,
- **S'informer**,
- **États et religions**.

## Thèmes abordés en TERMINALE :

- Conquêtes des **océans**, de **l'espace**,
  - La **guerre**, la **paix**,
  - **Histoire et mémoire**,
  - Le **patrimoine**,
- L'environnement, des enjeux planétaires**

# Histoire-Géographie, Géopolitique et Sciences Politiques

## Quelles poursuites d'études avec la spécialité HGGSP ?

- Devenir journaliste (Licence puis écoles de journalisme)
- Intégrer les grandes écoles (école Sciences Po, écoles de commerce)
  - Entrer en classes préparatoires
- Aller à l'université (en faculté d'Histoire, d'Histoire de l'art et archéologie, de Géographie pour devenir guide conférencier, archéologue, professeur ou enseignant-chercheur)

- En anglais, il y a deux spécialités possibles, LLCER et AMC.

Au lycée, il s'agit de l'AMC.



- S'adresse aux élèves curieux et désireux d'approfondir leur maîtrise de la langue et d'enrichir leur culture personnelle.
- Nécessite un niveau B1 en fin de seconde.  
Niveau visé en fin de terminale : C1.

## Objectifs ?

- ▶ Explorer la langue anglaise et les sociétés anglophones de manière approfondie,
- ▶ Communiquer à l'oral,
- ▶ Développer le goût de lire tous types de documents,
- ▶ Analyser, argumenter, synthétiser, traduire,
- ▶ Développer l'autonomie et la coopération.

## Exemples de sujets abordés en 1ère

- ▶ Le système éducatif britannique.
- ▶ La presse dans le monde anglophone.
- ▶ L'industrie du cinéma britannique : caractéristiques et rayonnement.
- ▶ Les procès fondateurs de l'histoire américaine.
- ▶ La photographie urbaine en Afrique du Sud : reflet d'inégalités.



## Exemples de sujets abordés en terminale

- ▶ Les alliances entre les pays anglophones, la rivalité Chine/USA,
- ▶ L'impact du Brexit sur la société, l'économie et la politique britannique ainsi que sur son rayonnement à l'international,
- ▶ La notion d'espace et de frontière aux USA,
- ▶ L'inclusion des Aborigènes dans la société australienne,
- ▶ L'Irlande: un petit pays européen mais un rayonnement et une influence à l'international grâce à sa diaspora.

## Les clefs de la réussite

- ▶ Curiosité
- ▶ Envie de projets
- ▶ Participation orale
- ▶ Regarder régulièrement des films, séries, reportages en VO et lire de articles de presse, des essais ..
- ▶ Se tenir au courant de l'actualité internationale

- Une spécialité qui permet d'envisager une **poursuite d'études** en ...
  - ▶ Droit International
  - ▶ Tourisme
  - ▶ Traduction
  - ▶ Communication
  - ▶ Commerce international
  - ▶ Ingénieur (grandes écoles)
  - ▶ Enseignement
  - ▶ Post Bac prépa
- ▶ ... et d'accéder à **presque tous les métiers.**

## □ Qu'est-ce que cette spécialité ?

- Une spécialité qui mêle deux enseignements :
  - La littérature
  - La philosophie

## □ Pourquoi choisir cette spécialité ?

- Pour s'interroger sur le monde dans lequel nous vivons.
- Pour découvrir des textes littéraires et philosophiques importants.
- Pour développer une bonne culture générale.
- Pour développer des compétences en lecture, en expression, et en analyse.

□ Sur quels thèmes travaille-t-on ?

- En Première :
  - L'art de la parole
  - Les représentations du monde
- En Terminale
  - La recherche de soi
  - L'humanité en question



## □ Comment travaille-t-on ?

- Des supports très diversifiés :
- textes, films, extraits de discours politiques, de publicités, de journaux télévisés, d'œuvres d'arts, ...
  
- Des modalités très variées :
- analyses de textes, création de projets personnels, ...

## □ A qui cette spécialité HLP s'adresse-t-elle particulièrement ?

- Aux élèves **curieux** du monde qui les entoure, désireux de développer leur **propre jugement** et **sensibilité**.
- Aux élèves souhaitant s'engager dans des études **littéraires**, de **droit**, de **communication**, des **ressources humaines** mais aussi de **sciences politiques** ou de **santé**.



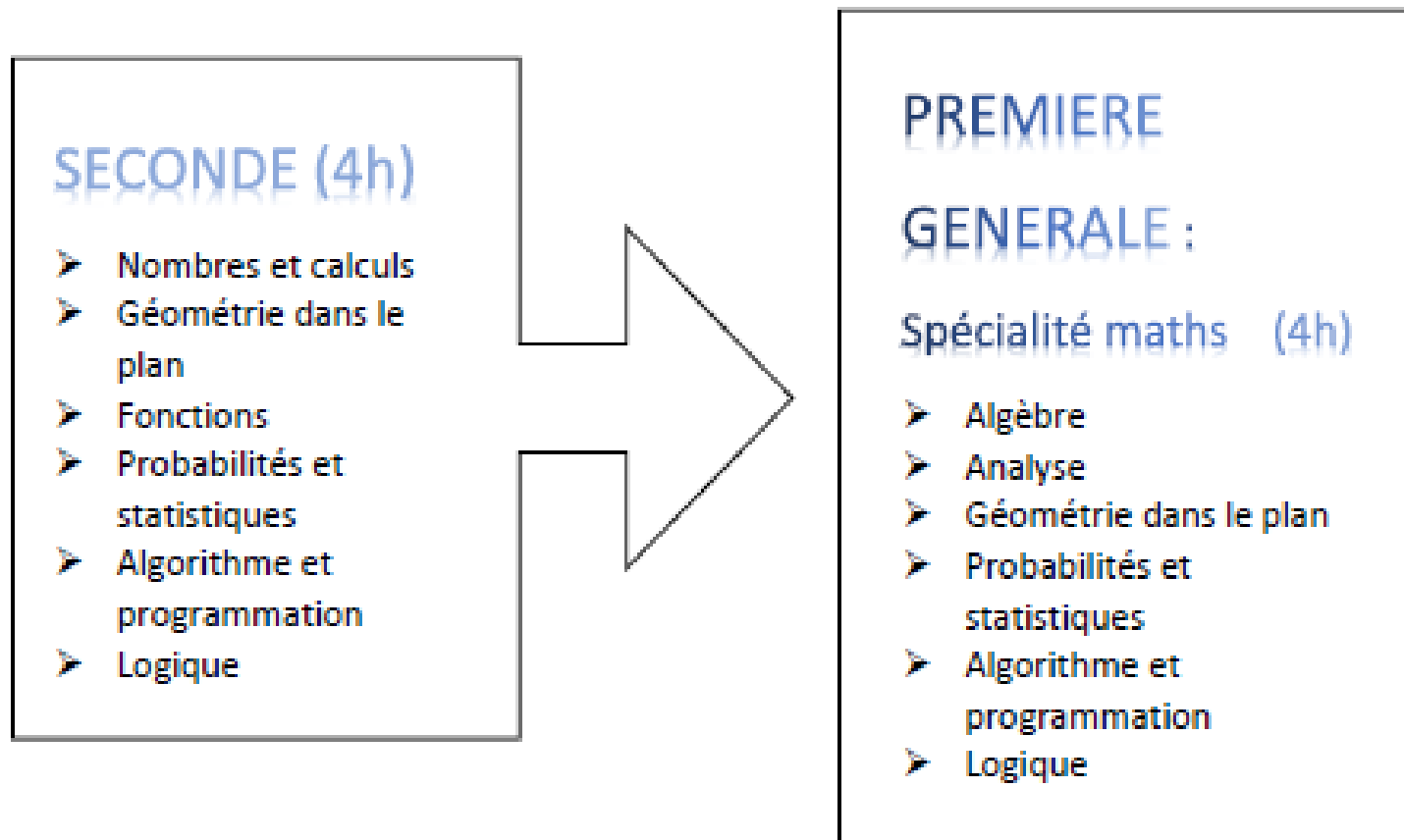


## **Pourquoi choisir cette spécialité ?**

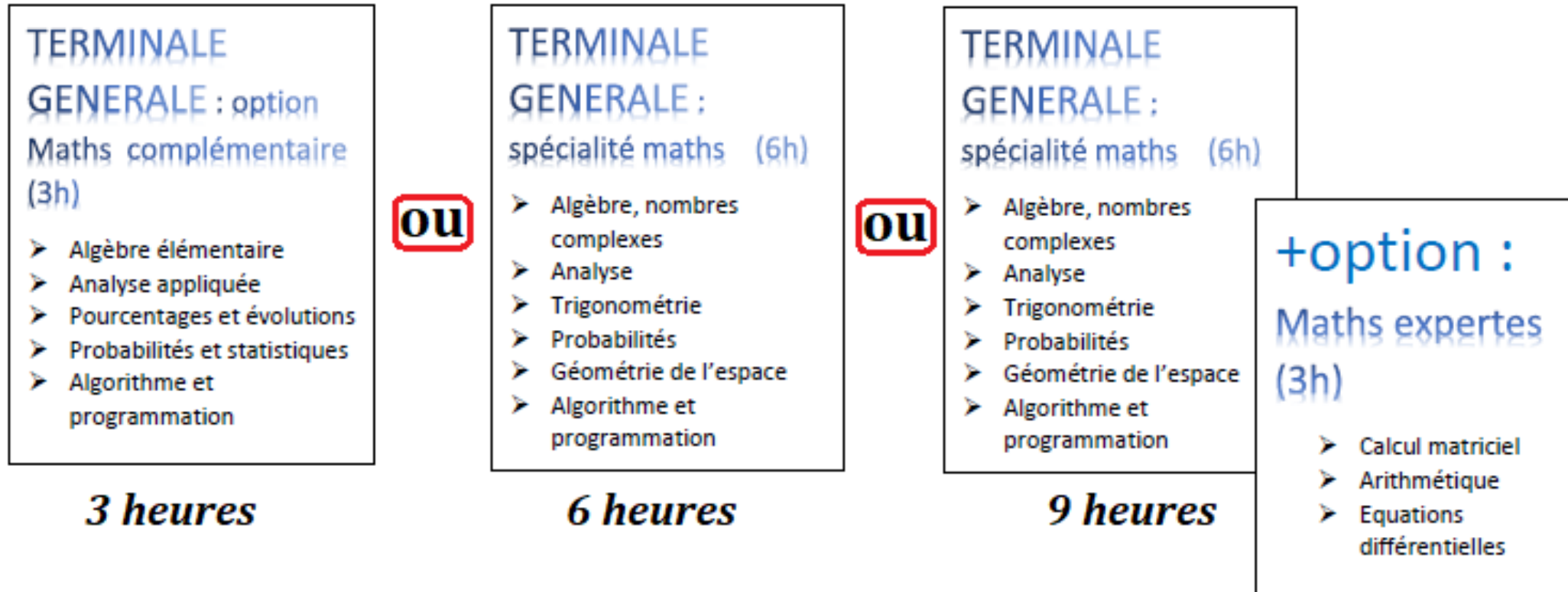
- **Par goût pour la discipline ;**
- **Pour faire des études supérieures scientifiques ;**
- **Pour ne pas se fermer certaines voies d'études supérieures nécessitant un bagage mathématique**

**Pour suivre la spécialité en première,  
il est nécessaire d'avoir acquis des bases solides dans la discipline  
en seconde, notamment en calcul.**

**La quantité de travail personnel est assez importante.**



## • Possibilité de prendre les options Maths complémentaire ou Maths Expertes en terminale (schéma 0;3;6;9)



## Au programme



## Pourquoi choisir cette spécialité ?

Pour développer des compétences informatiques essentielles pour comprendre et évoluer dans un monde en pleine ère du Numérique

Un choix stratégique quel que soit le choix d'orientation future :  
Une formation en informatique sera un atout pour trouver un emploi dans un monde professionnel en pleine révolution digitale.

### A qui s'adresse cette spécialité?

À tous les curieuses et curieux d'apprendre des outils pour réaliser tout ce qu'ils voudront en informatique, avec pour seule limite leur imagination!



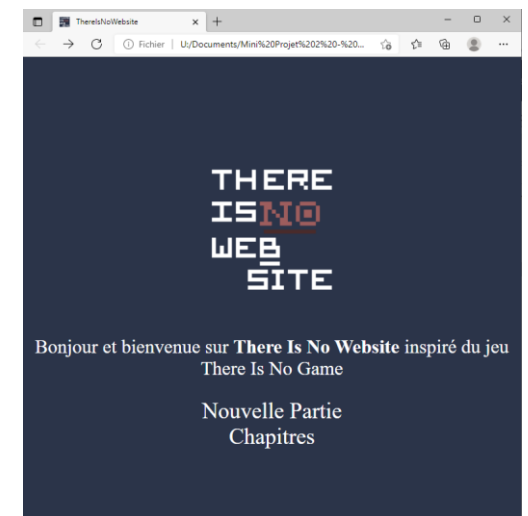
### Les qualités essentielles ?

- **Curiosité**
  - **Rigueur et organisation**
- **Autonomie**
- **Créativité**
- **Esprit d'équipe**

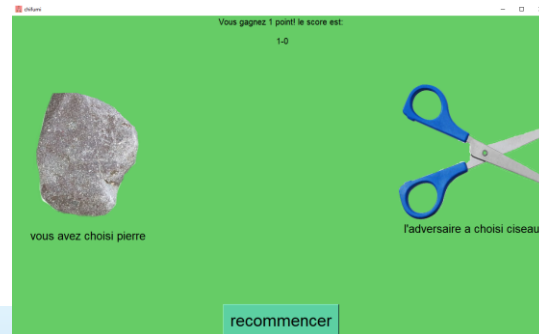
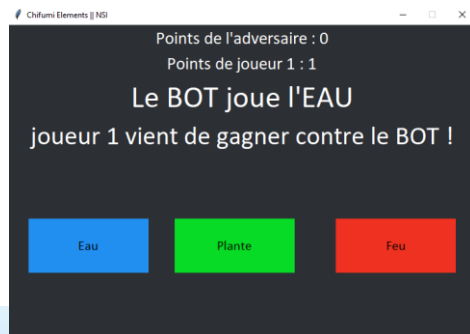
## Une démarche de projet

Une part de l'horaire doit être réservée à la **conception et à l'élaboration de projets** conduits par des **groupes** de 2 à 4 élèves.

- Programmer des **applications de jeux**: chifoumi, jeu du juste prix, morpion, mastermind, puissance 4, sudoku, jeu de dames, majong...
- Programmer des **sites web interactifs** : Escape Game en ligne, test de personnalité, jeu dont vous êtes le héros...
- Programmer un **algorithme d'apprentissage** : intelligence artificielle
- Programmer un **système embarqué** (microbit, arduino..)
- Etc



Exemple des projets réalisés par nos élèves de NSI :



## Poursuite d'études et débouchés ?



Les métiers du  
numérique  
représentent  
800.000 emplois  
en France

### Quelles études?

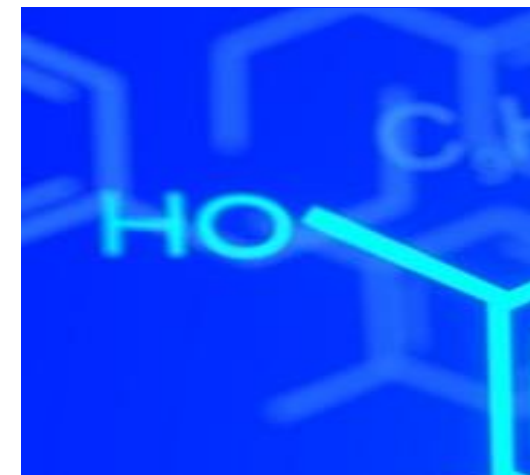
- Un BTS (2 ans)
- Un BUT (anciennement DUT) (3 ans)
- Une licence : Informatique ou autre domaine (3 ans)
- Des classes préparatoires aux grandes écoles (MP2I)
- Écoles d'ingénieur (5 ans)
- ...

### Et après ?

Cela permet de travailler dans **divers domaines** : cybersécurité, métiers de la data, développement d'applications, robotique, jeux vidéos, réalité virtuelle...  
Mais aussi : santé, communication, bâtiment, marketing, industrie...

## La Spécialité Physique-Chimie, c'est quoi ?

En classe de première de la voie générale, les élèves qui suivent l'enseignement de spécialité de physique-chimie expriment leur **goût des sciences** et font le choix d'acquérir les modes de raisonnement correspondant à une formation par les **sciences expérimentales**.



## La Spécialité Physique-Chimie, quel profil ?

- ✓ Avoir de **l'intérêt** pour cette matière et des résultats satisfaisants.
- ✓ Avoir une certaine aisance avec les **mathématiques** et une capacité d'**analyse**.
- ✓ Être **curieux** et savoir poser et se poser des **questions pertinentes**.
- ✓ S'attendre à manipuler, expérimenter et raisonner **de manière rigoureuse**.
- ✓ Fournir un travail à la maison **méthodique** et **efficace**.



## SECONDE

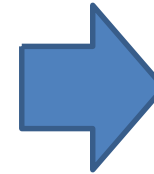
- Constitution et transformations de la matière
  - Mouvement et interactions
  - Ondes et signaux
- + Mesures et incertitudes



## PREMIÈRE

VOIE GÉNÉRALE - SPÉCIALITÉ

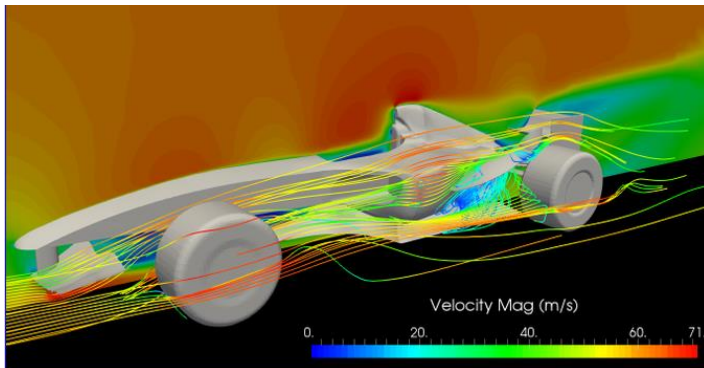
- Constitution et transformations de la matière
  - Mouvement et interactions
  - L'énergie : conversions et transferts
  - Ondes et signaux
- + Mesures et incertitudes



## TERMINALE

VOIE GÉNÉRALE - SPÉCIALITÉ

- Constitution et transformations de la matière
  - Mouvement et interactions
  - L'énergie: conversions et transferts
  - Ondes et signaux
- + Mesures et incertitudes



La spécialité Physique-Chimie reprend les thèmes abordés en classe de 2<sup>de</sup>. Une réappropriation et un approfondissement est effectué en classe de 1<sup>ère</sup>, et à nouveau en classe de Terminale.

Ainsi, la construction de l'enseignement se fait de façon logique et progressive, permettant de consolider les bases et de les réinvestir.

## La Spécialité Physique-Chimie, quelles études ?

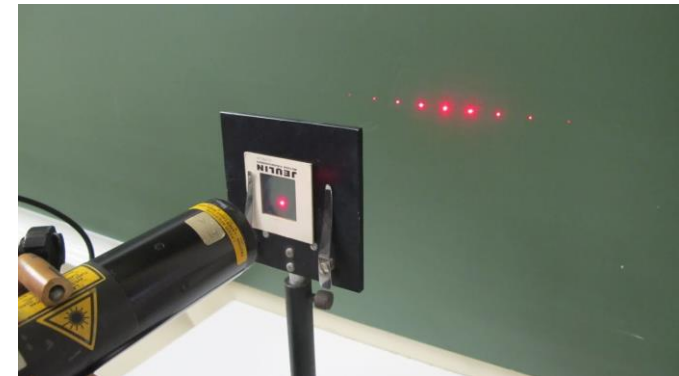
Le choix des études dépendent aussi de la seconde spécialité

- avec la spé Maths :

- classes préparatoires** aux grandes écoles ou intégrées
- écoles d'ingénieur** (chimie, sciences appliquées, mécanique, ...)

- avec la spé SVT :

- prépa BCPST (vété, bio)**
- études dans la santé (médecine, pharmacie, paramédical, ...)**
- **STAPS, écoles d'architecture, Licence,...**



# Sciences Économiques et Sociales

Un **enseignement pluridisciplinaire** qui permet de ...

- Approfondir l'enseignement de Seconde
- Mieux comprendre les phénomènes et les grands enjeux économiques, sociaux et politiques du monde contemporain
- Comprendre le fonctionnement de la démocratie et participer au débat public de façon éclairée
- ... **Comprendre le monde qui nous entoure !**

Un programme construit en 3 parties :

- **science économique**
- **sociologie et science politique**
- **regards croisés**



## - Économie -

BUSINESS

## LA THÉORIE DES JEUX

Nash et le dilemme du prisonnier

### LE DILEMME DU PRISONNIER

		B	
		Avouer	Nier
A	Avouer	2 ans chacun	A = libre B = 3 ans
	Nier	A = 3 ans B = libre	1 an chacun

Par Jean Blaise Mimbang  
Sous la direction d'Isabelle van Steenkiste

50MINUTES.fr

### Le « cartel du jambon » lourdement sanctionné

Douze industriels de la filière porcine ont été condamnés à 93 millions d'euros pour entente sur les prix de la charcuterie. La Cooperl, Fleury Michon et Intermarché vont faire appel de la décision.



Douze industriels sont concernés par l'amende infligée par l'Autorité de la concurrence. | EDDY LEMAISTRE, OUEST-FRANCE

## - Science politique -

### A. Législatives 2017 - Participation au second tour

47 292 967 inscrits sur les listes électorales

57,4 %  
d'entre-eux  
se sont abstenus

16,6 %  
ont voté  
La République  
en Marche

9,2 %  
Les Républicains  
et DVD

3,4 %  
Front national

2,9 %  
PS, PRG, ou DVG

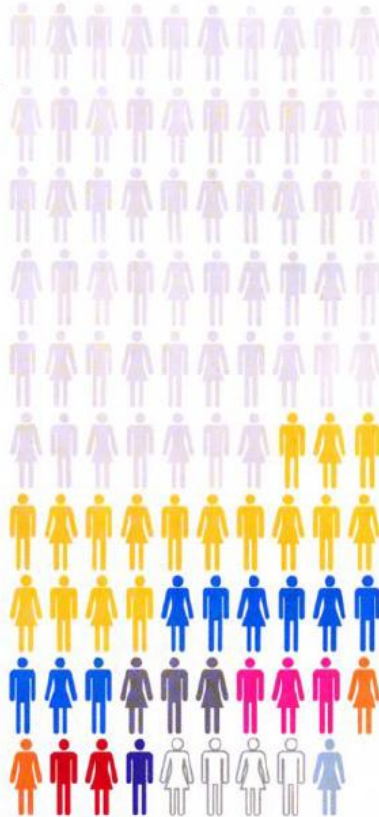
2,3 %  
MoDem

1,9 %  
La France insoumise

1,2 %  
UDI

4,2 %  
Blanc ou nul

0,9 %  
Autres



Source : ministère de l'Intérieur.

### - Macron : droite ou gauche ? -



= discipline qui associe le droit, la philosophie, l'économie, l'Histoire et la sociologie, à l'analyse des phénomènes politiques.

## Exemples de compétences développées en Spécialité SES

- *Argumentation écrite, orale*
- *Analyse de textes scientifiques*
- *Lecture et interprétation de données statistiques*
- *Modélisation (économie)*
- *Recul critique sur l'actualité ...*
  - *... d'où l'intérêt de faire preuve (et de développer) :*
    - *curiosité*
    - *méthode*
    - *rigueur*
    - *esprit critique*

# Sciences Économiques et Sociales

*De multiples poursuites d'études accessibles ...  
par la combinaison des choix de spécialités pour ...*

*Quelles études ?*

*Quels débouchés professionnels ?*

**L'université**

- Économie et gestion
- Droit
- Sciences politiques
- Lettres, langues
- Sciences humaines et sociales

**Les BTS et DUT**

BTS	DUT
<ul style="list-style-type: none"> <li>Commerce international</li> <li>Management des unités commerciales</li> <li>Comptabilité et gestion des organisations</li> </ul>	<ul style="list-style-type: none"> <li>Gestion des entreprises et des administrations</li> <li>Techniques de commercialisation</li> <li>Statistique et informatique décisionnelle</li> </ul>

**Les écoles post-bac**

Accessibles sur concours

- Écoles de gestion et de commerce
- IEP (instituts d'études politiques)
- Écoles du secteur social

**Les classes préparatoires**

- Économiques et commerciales
- Lettres
- Lettres et sciences sociales (« B/L »)
- D1 : options droit, économie et gestion
- D2 : économie, méthodes quantitatives et gestion



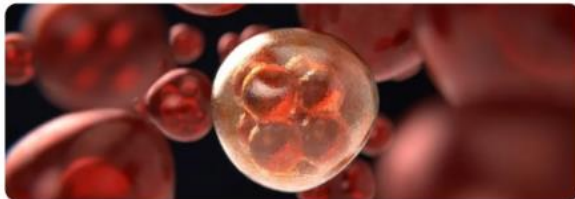


Cours 2h + TP 2h (préparation aux épreuves pratiques du bac)

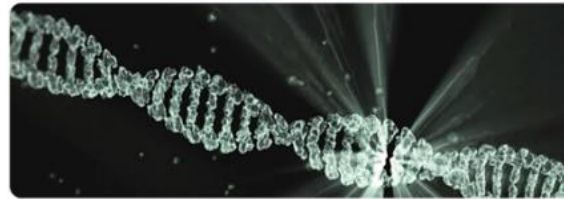
## Le programme : 3 grandes parties

1. La Terre, la vie et l'organisation du vivant
2. Enjeux contemporains de la planète
3. Corps humain et santé

### TRANSMISSION, VARIATION ET EXPRESSION DU PATRIMOINE GÉNÉTIQUE



Les divisions cellulaires



La réplication de l'ADN



Mutation de l'ADN et variabilité génétique



L'histoire humaine lue dans son génome



L'expression du patrimoine génétique



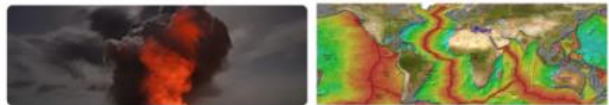
Les enzymes

# SCIENCES DE LA VIE ET DE LA TERRE

## LA DYNAMIQUE INTERNE DE LA TERRE



La structure du globe terrestre



La dynamique de la lithosphère

## ECOSYSTEMES ET SERVICES ENVIRONNEMENTAUX



Les écosystèmes : des interactions dynamiques entre les êtres vivants et entre eux et leur milieu



L'humanité et les écosystèmes : les services écosystémiques et leur gestion

## VARIATION GENETIQUE ET SANTE



Mutations et santé

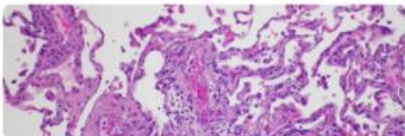


Patrimoine génétique et santé

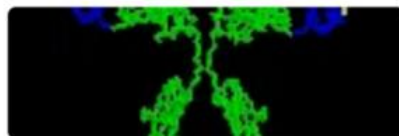


Altérations du génome et cancérisation

## LE FONCTIONNEMENT DU SYSTEME IMMUNITAIRE HUMAIN



L'immunité innée



L'immunité adaptative



L'utilisation de l'immunité adaptative en santé humaine



Variation génétique bactérienne et résistance aux antibiotiques

## POURQUOI CHOISIR CETTE SPECIALITE ?

- Par goût pour la discipline.
- Pour ceux qui aiment apprendre, observer, expérimenter, analyser.
- Pour les curieux qui ont envie de comprendre le fonctionnement des organismes et du monde qui les entoure.
- Pour acquérir des compétences pour le supérieur :
- Démarche scientifique, expérimentale.
- Méthodologie : rigueur, argumentation...

**Quelles poursuites d'études ?**

**Domaines de la santé et du social**

**Domaine de l'ingénierie**

écoles vétérinaires, d'agronomie, de géologie...

**Domaine de l'environnement et de l'alimentation**

**Domaine de la recherche et de l'enseignement**

**Domaine du sport (Licence STAPS...)**

# Présentation des premières technologiques



## Lycée public Caroline Aigle

# Présentation des premières technologiques

Deux filières sont proposées au lycée :

STMG : Sciences et Technologie du  
Management et de la Gestion



ST2S : Sciences et Technologies de la Santé et du Social

## L'objectif



Étudier le monde de l'organisation en examinant le fonctionnement des organisations, les relations au travail, les nouveaux usages du numérique, le marketing, la recherche et la mesure de la performance, l'analyse des décisions et l'impact des stratégies d'entreprise.

## Qualités requises pour suivre la filière STMG :

 S'intéresser au monde des organisations

Et également :

- Avoir une certaine curiosité pour l'actualité
- Être attiré par les technologies de l'information et de la communication,
- Développer un goût pour certaines méthodes de travail : travail de groupe, recherche d'informations, ...
- Avoir un intérêt pour les langues
- Avoir une volonté de continuer des études après le baccalauréat



## **Certaines compétences sont attendues :**

- Savoir faire preuve d'initiative,
- Savoir s'exprimer correctement par écrit et aussi à l'oral,
- Savoir analyser et synthétiser,
- Être à l'aise avec les chiffres et les calculs mathématiques de base.

## Enseignements de spécialité en 1èreSTMG

3 enseignements de spécialités sur la connaissance du monde de l'entreprise :

- ✓ **Management** pour découvrir la mise en œuvre des différentes décisions inhérentes à la vie d'une entreprise (4h par semaine)
- ✓ **Sciences de gestion et numérique** pour découvrir le fonctionnement d'une entreprise dans un univers mondialisé (7h par semaine)
- ✓ **Droit-Economie** pour comprendre l'impact de l'environnement économique et juridique sur la vie et sur le développement des entreprises (4h par semaine)

## 👉 Enseignement de spécialité en terminale STMG

### ✓ **Management, Sciences de gestion et numérique** (10h par semaine)

Dont une option spécifique :

- Marketing (mercatique),
- Ressources Humaines et Communication
- Gestion-finance
- Système d'Information de Gestion

### ✓ **Droit-Economie** (6h par semaine) avec l'apprentissage de méthodologie spécifique à l'économie et au droit

## Les épreuves du baccalauréat



### Contrôle continu (40 %)

<i>Discipline</i>	<i>Coef</i>	
Enseignement de spécialité Science de Gestion et du Numérique (SDGN)	8	1 <sup>ère</sup>
Histoire Géographie	6	1 <sup>ère</sup> et Terminale
Mathématiques	6	1 <sup>ère</sup> et Terminale
Langue vivante A	6	1 <sup>ère</sup> et Terminale
Langue vivante B	6	1 <sup>ère</sup> et Terminale
EPS	6	1 <sup>ère</sup> et Terminale
Enseignement moral et civique	2	1 <sup>ère</sup> et Terminale

# STMG : Sciences et Technologie du Management et de la Gestion

<b>Examens (60 %)</b>		
<i>Discipline</i>	<i>Coef.</i>	
Epreuve de français	10	1ère
Philosophie	4	Terminale
2 épreuves d'enseignement de spécialité :		
Droit-économie	16	Terminale
Management Science de Gestion et du Numérique (MSGN)	16	Terminale
Grand Oral	14	Terminale

## **Poursuites d'études** courtes ou universitaires



Les lycéens qui choisissent la série STMG accèdent à une culture générale et à une culture scientifique et technologique dans le domaine de la gestion qui leur permettent d'envisager des poursuites d'études particulièrement diversifiées : **BTS, DUT, DCG, CPGE**, licence et master, etc. et de trouver les débouchés professionnels qui correspondent à leurs aspirations.

# ST2S : les profils recherchés

## Pour qui ?

Pour les élèves intéressés :

- par les métiers du sanitaire ou du social ;
- par les relations humaines ;
- par le travail en équipe.



# ST2S : compétences visées

- Analyser des faits de société posant des questions sanitaires ou sociales
- Repérer les relations entre déterminants, besoins en matière de santé et de vie sociale et réponses politiques et institutionnelles ;
- Analyser une démarche d'étude en santé et social, argumenter les choix méthodologiques
- Développer l'esprit critique, l'autonomie, le travail en équipe



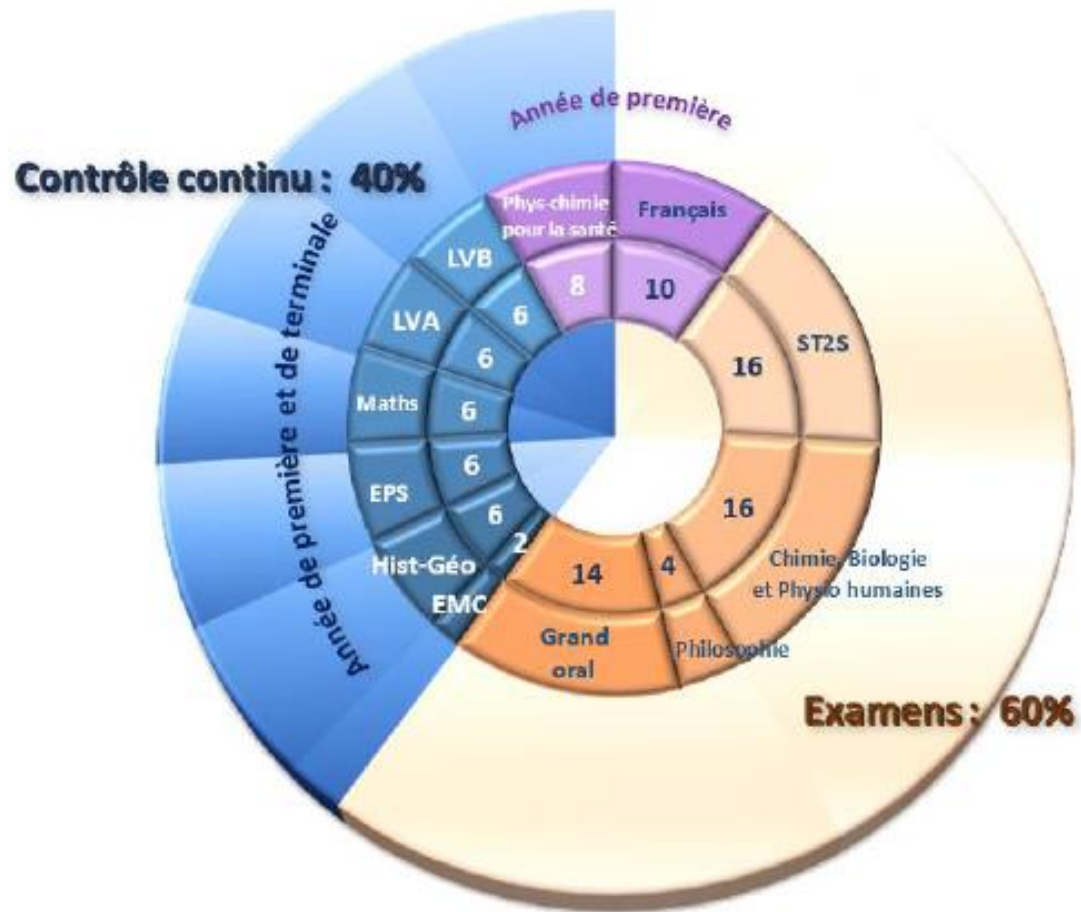
## Enseignements de spécialité :

- Sciences et Techniques Sanitaires et Sociales : 7 h par semaine
- Biologie et physiopathologie humaines : 5 h par semaine
- Physique-chimie pour la santé : 3 h par semaine

## Enseignements de spécialité :

- Sciences et techniques sanitaires et sociales : 8 h par semaine
- Chimie, biologie et physiopathologies humaines : 8 h par semaine

## Enseignements obligatoires



## Formations bac + 2

- BTS SP3S ; ESF ; diététique ; analyse de biologie médicale

## Formations bac + 3

- BUT carrières sociales
- IFSI
- Instituts de formation en travail social



**L'ensemble des informations est disponible sur le site public du lycée « orientation post-seconde générale et technologique »**

**<https://caroline-aigle.paysdelaloire.e-lyco.fr/>**

**Merci de votre attention.**